

鸡东县国土空间总体规划

TERRITORIAL SPATIAL PLANNING OF JIDONG

[2021-2035年]

草案公示稿

2021
-
2035

鸡东县自然资源局

2023.01

前 言

为加快推进生态文明建设，认真落实党中央、国务院和省市决策部署，紧紧围绕统筹推进“五位一体”总体布局和协调推进“四个全面”战略布局，持续贯彻落实习近平总书记在深入推进东北振兴座谈会上的重要讲话和指导批示精神，按照《中共中央 国务院关于建立国土空间规划体系并监督实施的若干意见》（中发〔2019〕18号）和《自然资源部关于全面开展国土空间规划工作的通知》（自然资发〔2019〕87号）等文件要求，依据《市级国土空间总体规划编制指南》（试行）、《黑龙江省县级国土空间总体规划编制指南》（试行）等技术要求，编制《鸡东县国土空间总体规划（2021—2035年）》。

县级国土空间总体规划是对省、市国土空间规划及空间发展战略的细化落实，是县域国土空间开发保护、利用管理、整治修复的行政纲领，是乡镇国土空间总体规划、详细规划、相关专项规划的编制基础，是实施国土空间用途管制、统筹土地保障和资源保护的管控平台。

目 录

- 01 规划总则
- 02 发展定位与目标
- 03 空间格局优化
- 04 城乡融合发展
- 05 支撑保障体系
- 06 中心城镇规划
- 07 规划传导与实施保障

01

规划总则

指导思想

规划原则

规划范围、期限和层次



1.1 指导思想

以习近平新时代中国特色社会主义思想为指导，全面贯彻党的十九大、十九届二中、三中全会精神，全面落实党的二十大和中央经济工作会议、中央农村工作会议及省市战略部署，紧紧围绕统筹推进“五位一体”总体布局和协调推进“四个全面”战略布局，持续贯彻落实习近平总书记在深入推进东北振兴座谈会上的重要讲话和指导批示精神，坚持创新、协调、绿色、开放、共享的发展理念。以人民为中心，围绕新时代自然资源和国土空间开发利用保护新战略，大力推进生态文明建设，牢固树立和深入践行“山水林田湖草生命共同体”系统思想。积极融入以国内大循环为主体，国内国际双循环相互促进的新发展格局，竭力建好“五强四新”，扎实推动鸡东经济社会全面高质量发展，全面提升国土空间治理体系和治理能力现代化水平，绘制未来美丽国土一张蓝图。

1.2 规划原则

战略引导、全域统筹



紧紧围绕“两个一百年”奋斗目标，把握发展趋势，明确发展目标与时序，引领高质量发展。坚持区域协调和城乡融合发展，构建科学合理的城镇化建设、农业发展和生态安全格局，统筹全域全要素配置，提升国土空间开发保护质量和效率。

底线思维、绿色发展



全面落实生态文明建设要求，坚持底线思维，强化底线约束，确保生态、国土和粮食安全，坚持保护优先、集约节约，推动绿色、循环和低碳发展，协调人、地、产、城关系，形成节约资源和保护环境的空间格局、产业结构、生产方式、生活方式。

民生优先、协调发展



坚持以人民为中心，遵循创新、协调、绿色、开放、共享的新发展理念，将广大人民群众对美好生活的向往作为规划的出发点和着力点，促进城乡协调发展，提高基础设施和公共服务设施均等化水平，提升人居环境质量，改善人民生活品质。

一张蓝图、协同实施



坚持“多规合一”，统筹各类空间性规划，形成一本规划、一张蓝图，强化国土空间规划对各专项规划的指导约束作用。严格执行规划，确保一张蓝图干到底。建立协同治理的规划实施机制，共筑美好家园，实现城乡共建、共治、共享。

1.3 规划范围、期限和层次

□ 规划范围

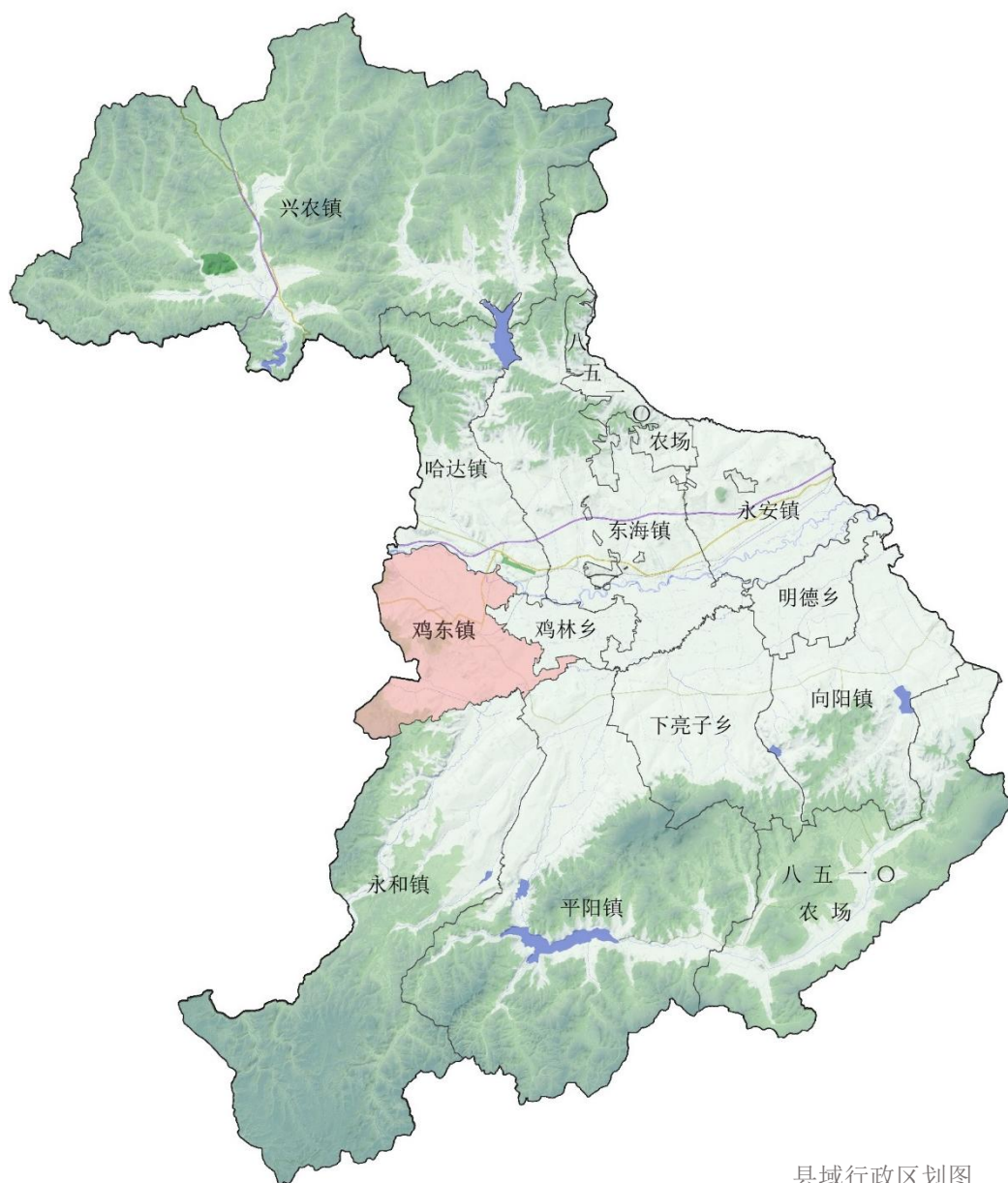
规划范围包括县级行政辖区内全部国土空间，总面积为**3232.89平方公里**，包括所辖的8个建制镇、3个乡、1个省属国营农场。

□ 规划期限

规划期限为2021年至2035年，基期年为**2020年**，规划目标年为**2035年**，近期至**2025年**，远景展望至**2050年**。

□ 规划层次

鸡东县国土空间总体规划包括**县域**和**中心城镇**两个规划层次。



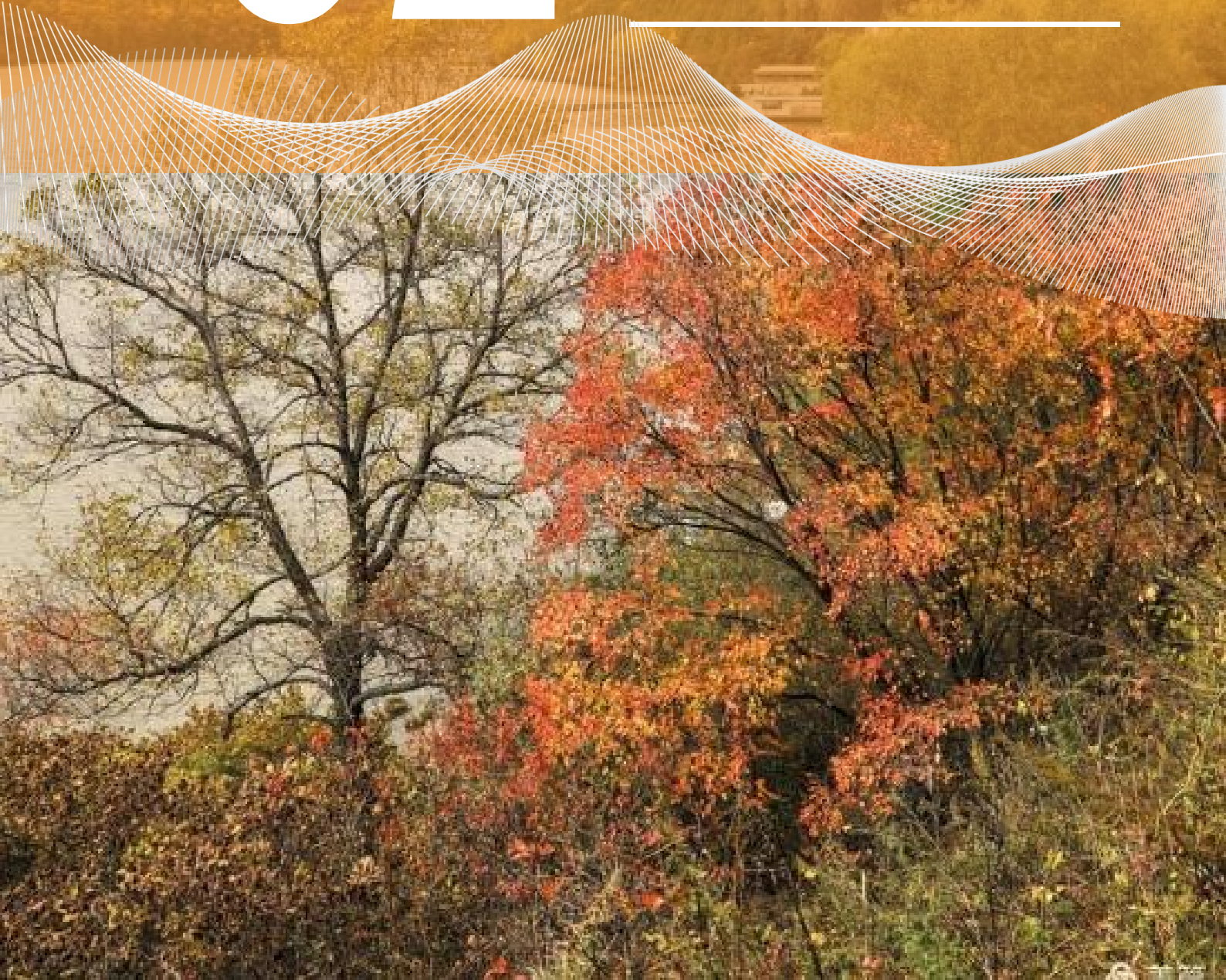
县域行政区划图

02

发展定位与目标

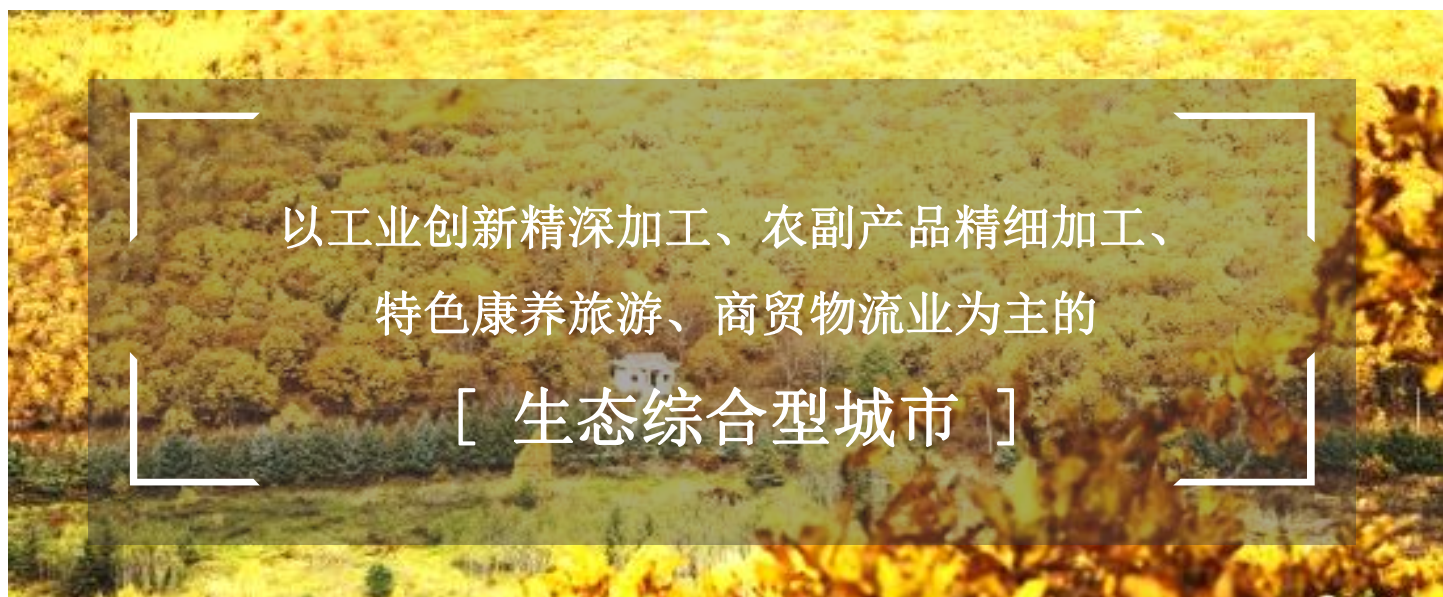
城市定位

规划目标



2.1 城市定位

□ 城市性质



□ 城市定位

工业转型创新发展基地

规划立足“煤头电尾，煤头化尾”推进产业升级，加快产业向高端、绿色、低碳方向发展，研发新技术、构筑新平台，做好新时代下的产业孵化之路。

物流产业集聚基地

打造现代化商贸物流产业集聚基地，构建集聚化、融合化、数字化、智能化“互联网+”高效物流产业平台。

康养旅游基地

积极发展健康旅游产业，建设康养旅游基地，整合双芽山、麒麟山、凤凰山、哈达水库等旅游资源，构筑特色康养旅游产业集群。

黑龙江省医药制造示范基地

着力发挥省级中草药示范引领作用，扩大北药种植规模，引进北药加工项目，建设北药交易市场，打造医药研发、制造、流通全产业链。

全国重要农产品主产区

不断优化农业产业结构，加快发展特色农业；建设规模化养殖和加工基地；加强农业产业园区建设，构建科技创新智慧农业。

2.2 规划目标

2025

到2025年，安全和谐、富有竞争力和可持续发展的国土空间格局初步形成，“五强四新”初步构建，三类空间结构不断优化，国土空间利用效率更加高效，资源型城市产业转型取得新突破。

2035

到2035年，基本实现高水平现代化，建设形成生产、生活、生态相协调的高质量发展新格局。“五强四新”建设取得重大成效，绿水青山的生态空间、绿色田园的农业空间、宜居舒适的城镇空间基本形成，国土利用效率进一步提升，国土空间治理体系和治理能力基本构建完善。

2050

到2050年，全面实现高水平现代化，绿色园林城市全面彰显，城乡居民享受更加幸福安康的生活，集约高效的生产空间、宜居适度的生活空间、山清水秀的生态空间，形成高水平现代化社会治理体系，实现可持续发展的魅力鸡东远景。



空间格局优化

03

区域协同发展

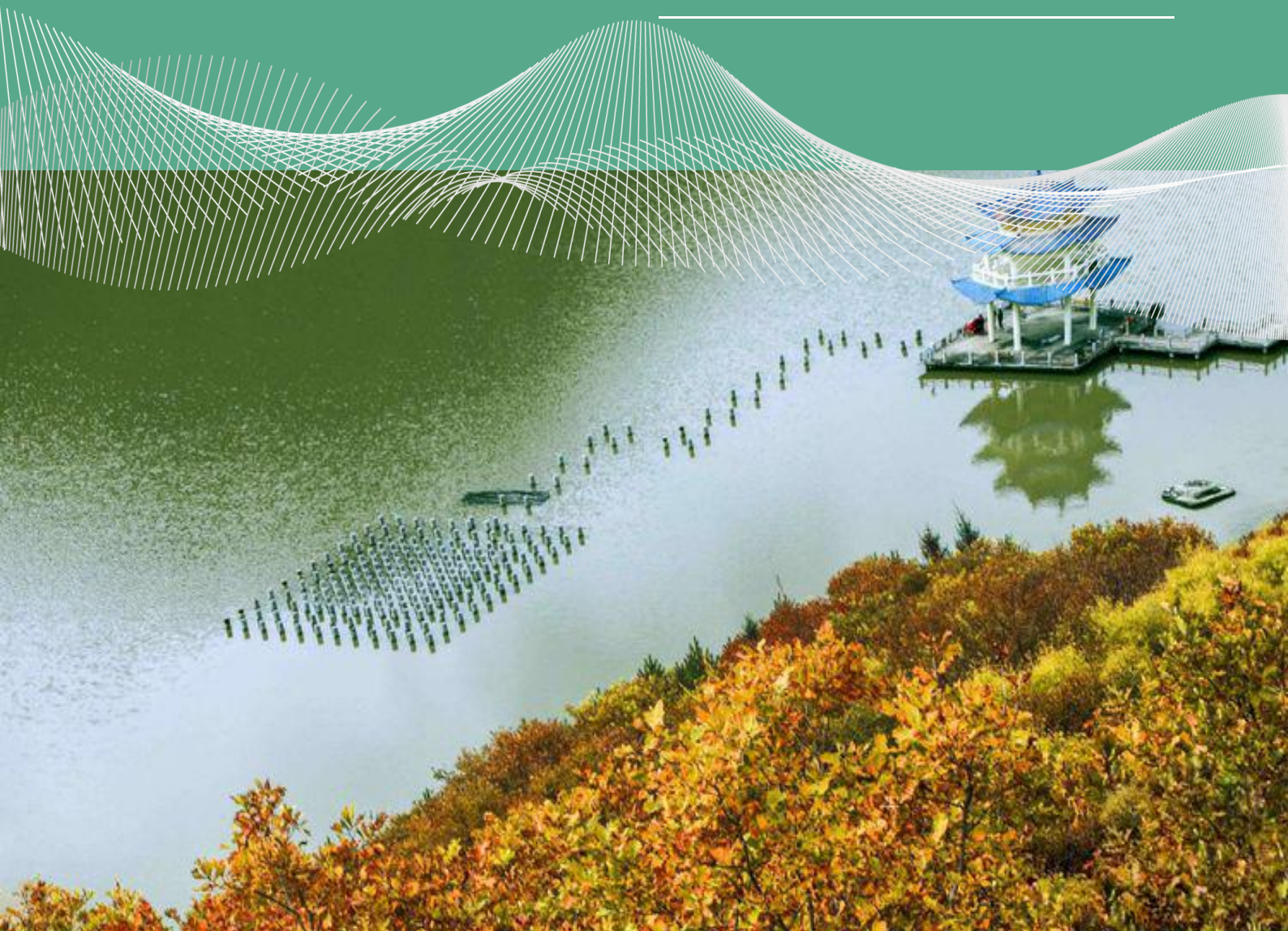
优化国土空间开发保护格局

优先确定生态保护空间

保障农业发展空间

融合城乡发展空间

划定三条控制线



3.1 区域协同发展

区域资源环境共保



加强区域生态功能区划、环境保护规划的协调与合作，共同推进重要的生态功能地区保护与管理；加强环境保护方面的协调；加强地质灾害保护的协调。

区域产业协作共建

加强鸡东县与鸡西市、七台河市、密山市在煤炭资源综合利用的协作与对接，产业园区协同建设，延伸发展煤炭产业，围绕“煤头电尾”、“煤头化尾”，加速推进精细煤化工项目。



区域基础设施共享



加强鸡东县与周边城市基础设施的共建共享，努力围绕完善公共服务与基础设施配套、补齐城市功能短板的目标，科学有序推进城市基础设施和邻避设施建设。

区域城镇协同发展

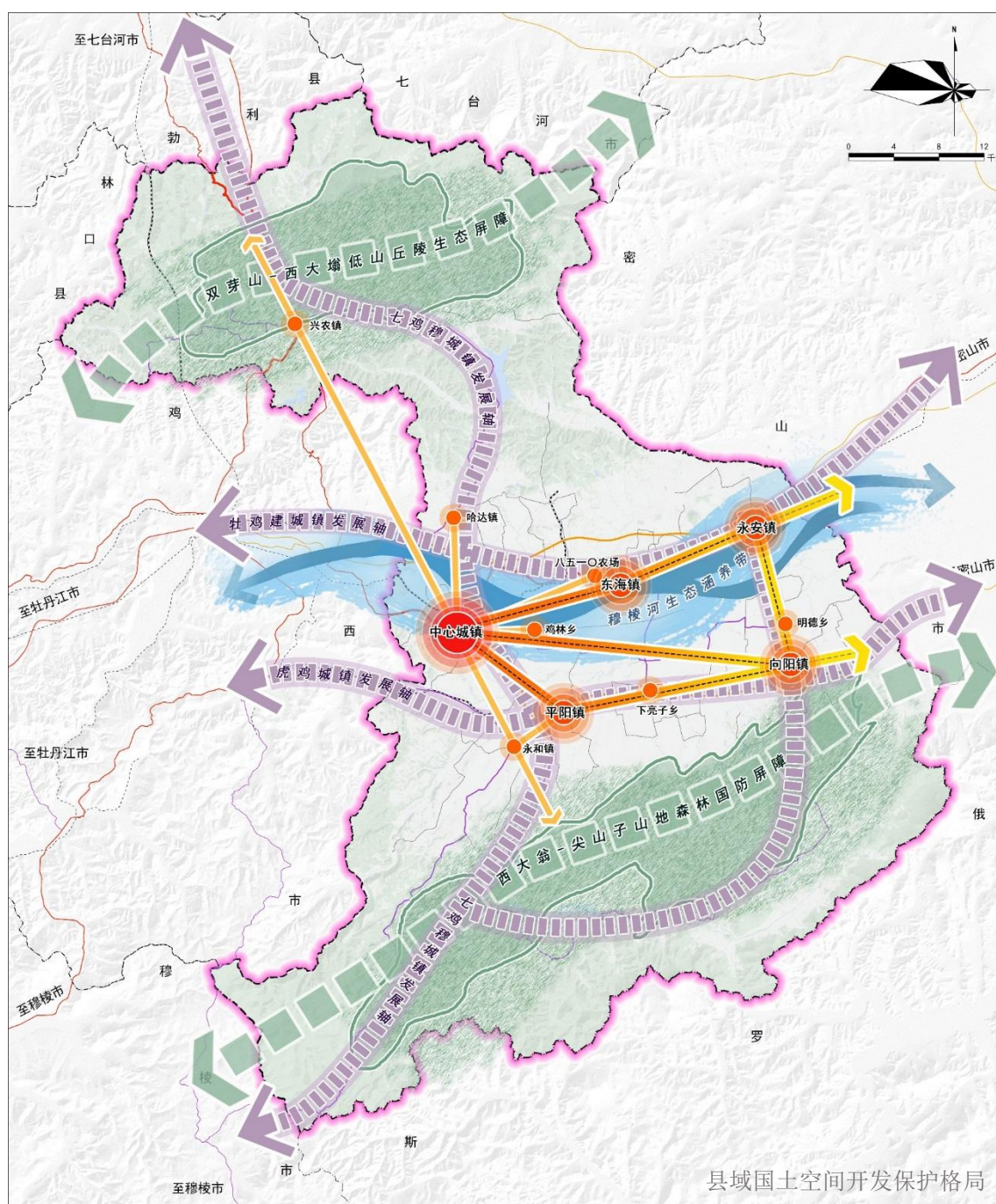
加入以国道G331为骨架的沿边城镇带，完善区域城镇体系结构，促进人才流动，加快城镇化发展进程。



3.2 优化国土空间开发保护格局

构建“一带两屏四轴线、一主四副多节点”的国土空间开发保护格局

- **一带** 穆棱河生态涵养带；
- **两屏** 双芽山-西大崴低山丘陵生态屏障、西大崴-尖山子山地森林国防屏障；
- **四轴线** 七鸡穆城镇发展轴、牡鸡建城镇发展轴、虎鸡城镇发展轴、环线城镇发展轴；
- **一主** 以中心城镇为发展主中心；
- **四副** 以永安镇、东海镇、平阳镇、向阳镇为发展副中心；
- **多节点** 以一般乡镇与中心城镇、重点镇形成的组团式布局，网络化发展。



3.3 优先确定生态保护空间

➤ 优先确定生态保护空间，规划形成“两屏、五核、多廊、四节点”的总体生态保护格局

两屏

- 双芽山-西大垭低山丘陵生态屏障
- 西大翁-尖山子山地森林国防屏障

五核

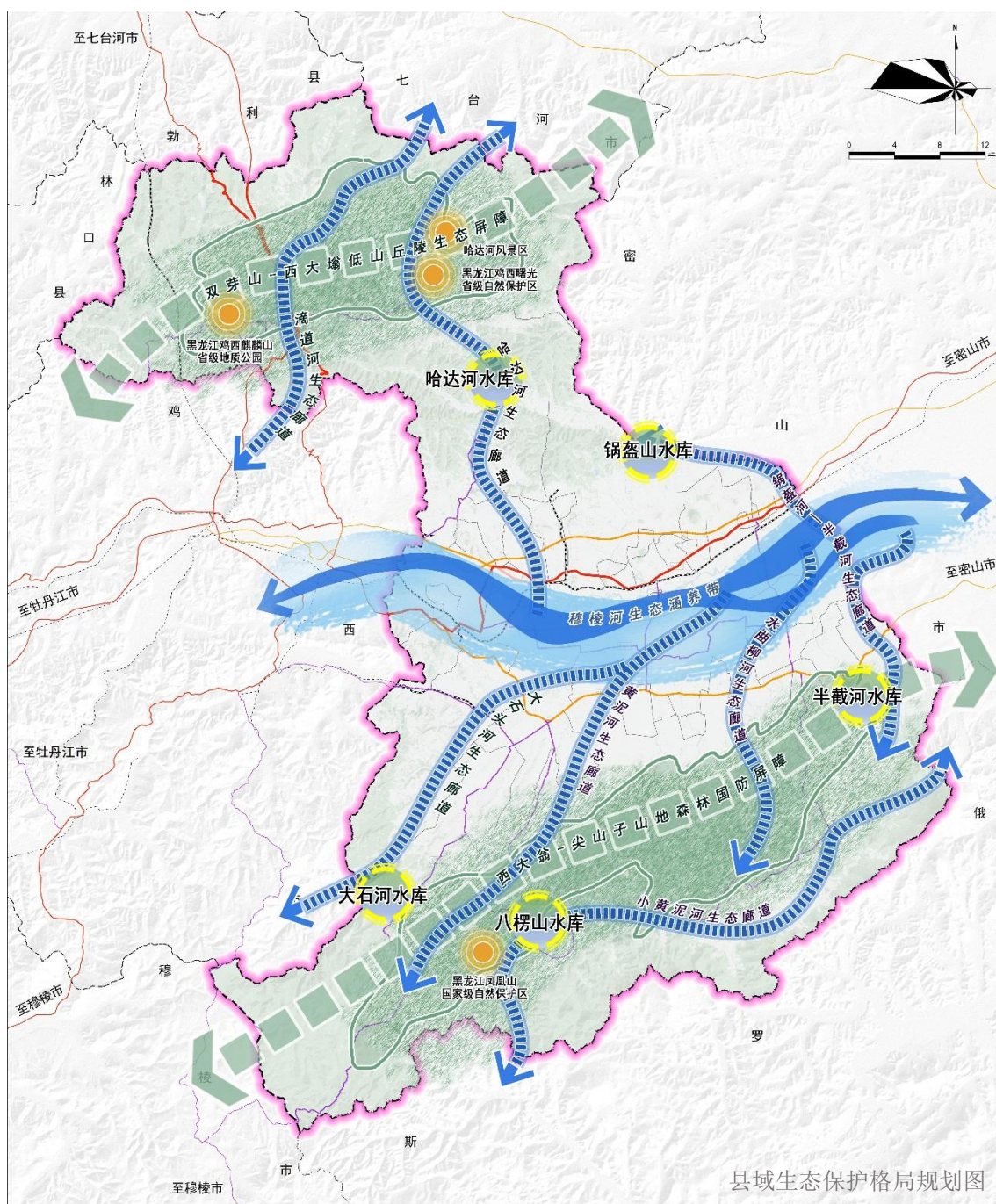
- 哈达河水库
- 八楞山水库
- 半截河水库
- 锅盔山水库
- 大石河水库

多廊

- 穆棱河生态廊道
- 哈达河生态廊道
- 滴道河生态廊道
- 大石头河生态廊道
- 黄泥河生态廊道
- 水曲柳河生态廊道
- 锅盔河-半截河生态廊道
- 小黄泥河生态廊道

四节点

- 黑龙江鸡西曙光省级自然保护区
- 黑龙江凤凰山国家级自然保护区
- 黑龙江鸡西麒麟山省级地质公园
- 哈达河风景区



县域生态保护格局规划图

3.4 保障农业发展空间

➤ 构建“两带、三区、多园”的现代农业空间布局

两带

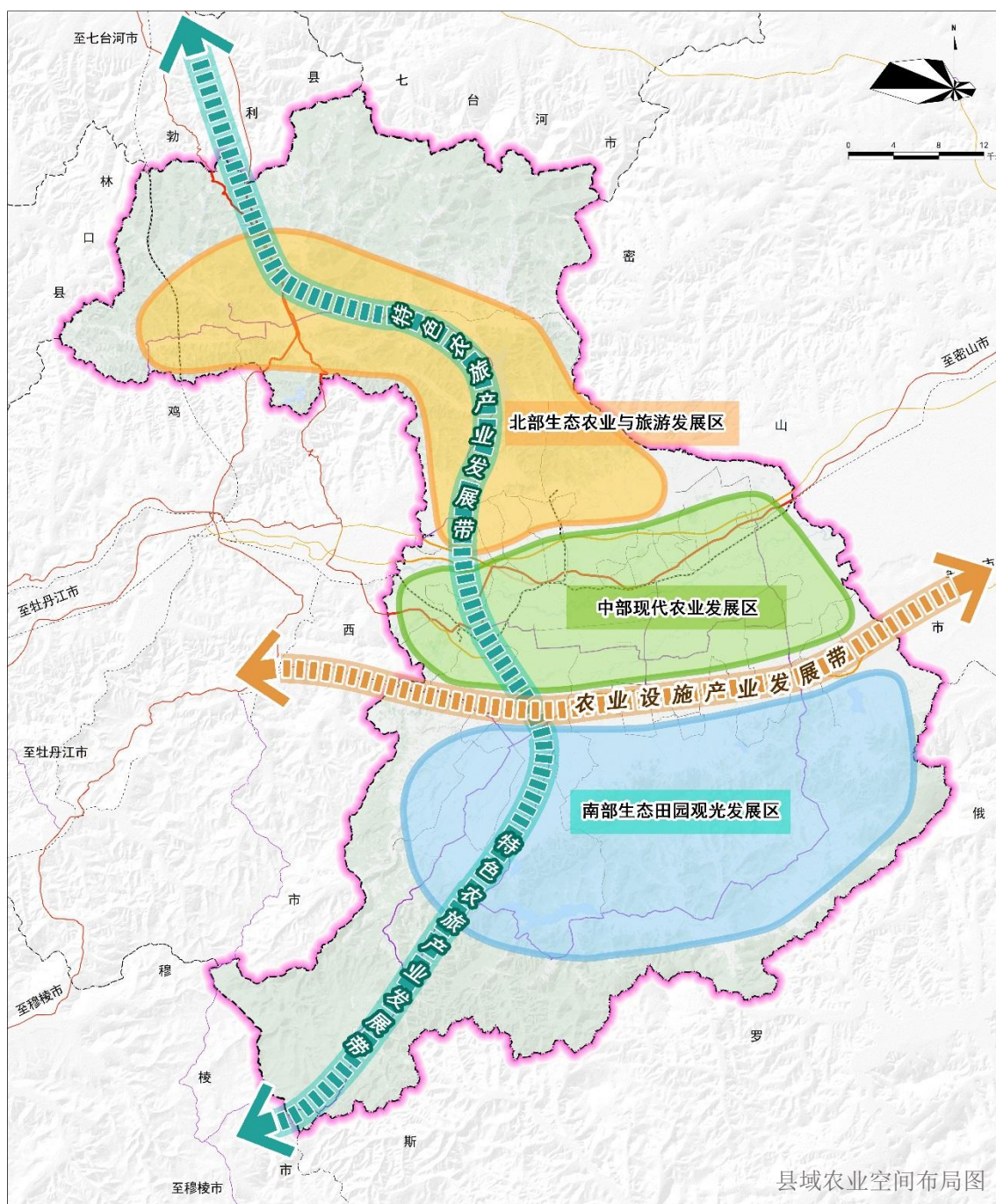
- 依托G201、X301、X203、X303道路沿线的南北向特色农旅产业发展带
- 依托S314、X302道路沿线的东西向农业设施产业发展带

三区

- 北部生态农业与旅游发展区
- 中部现代农业发展区
- 南部生态田园观光发展区

多园

- 现代农业科技园
- 民族风情园
- 牧业养殖园
- 农业观光采摘园
- 特色种植园



3.5 融合城乡发展空间

以“1244”城乡一体的城镇化战略为指导，构建由“中心城镇—重点镇—一般镇乡场”形成的组团式发展、相互协调的县域城乡发展格局

“1”

“一城”是指鸡东县中心城镇集中建设区。

“2”

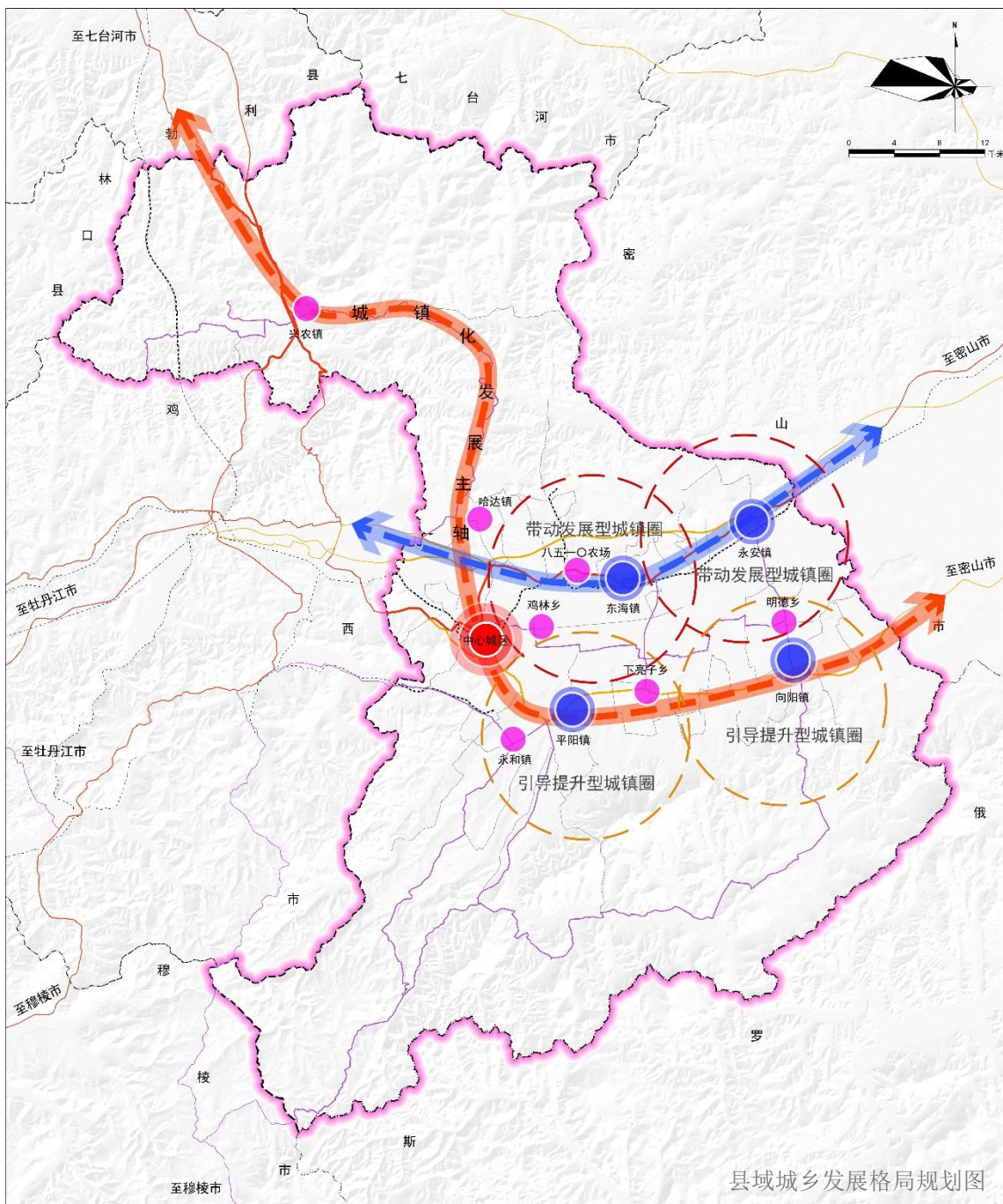
沿鹤大线、X301、虎鸡公路等交通沿线形成的县域城镇发展主轴，沿建鸡高速、丹阿公路、林密铁路形成的县域城镇发展次轴。

“4”

2个带动发展型城镇圈重点加强公共服务资源配置；2个引导提升型城镇圈着重体现生态宜居功能。

“4”

分别指重点镇永安镇、东海镇、平阳镇、向阳镇，加强城镇之间的联系，形成联合发展的整体，是城镇化发展的重点区域。



3.6 划定三条控制线

优先划定 生态保护红线

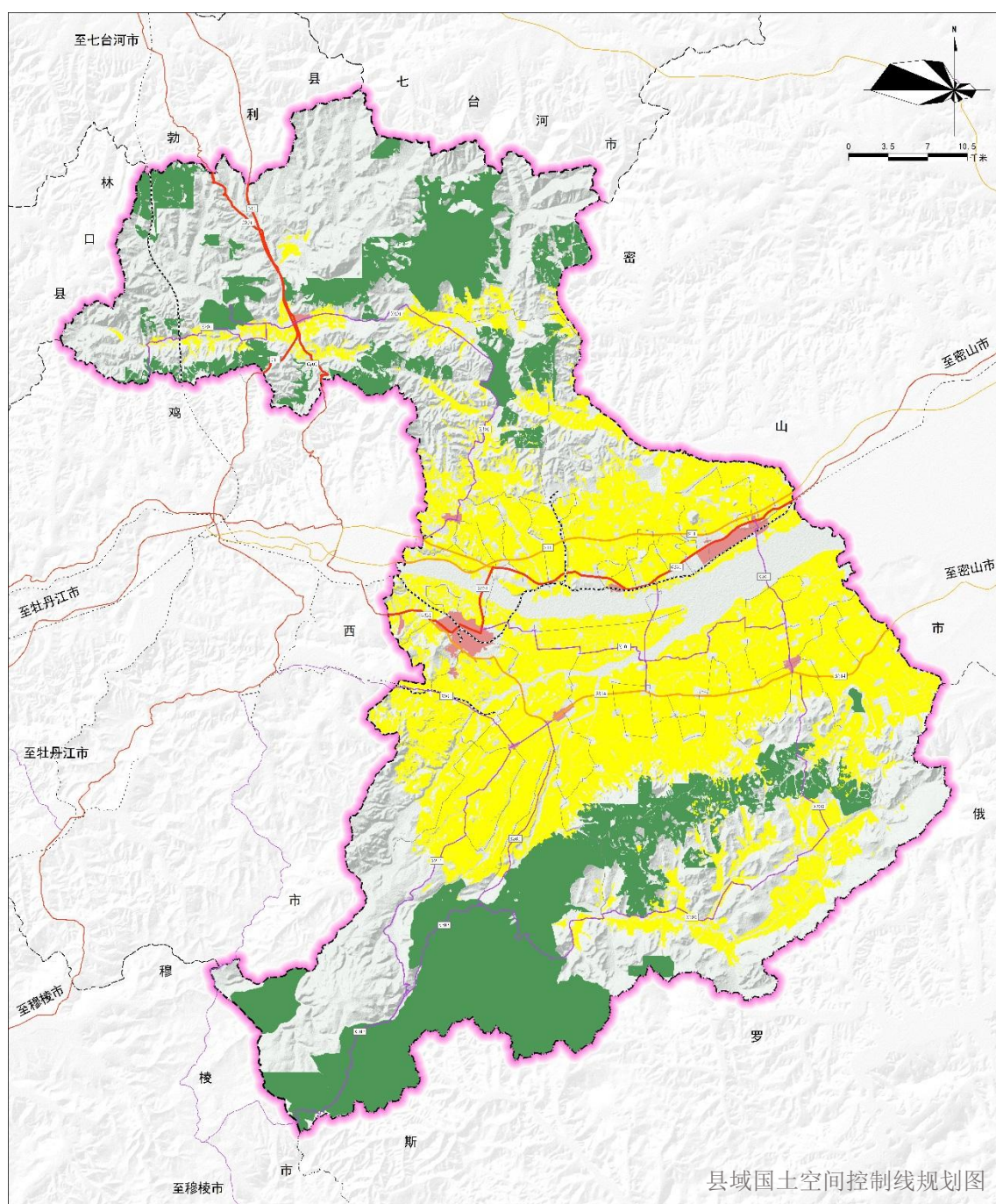
具有特殊重要生态功能或生态敏感脆弱、必须强制性严格保护的陆地自然区域。

严格保护 永久基本农田

按照“应保尽保、量质并重”的原则，保质保量划定永久基本农田，确保国家粮食安全和重要农产品供给。

合理划定 城镇开发边界

按照“集约适度、绿色发展”的要求，统筹全县城乡空间格局，科学划定城镇开发边界。



04

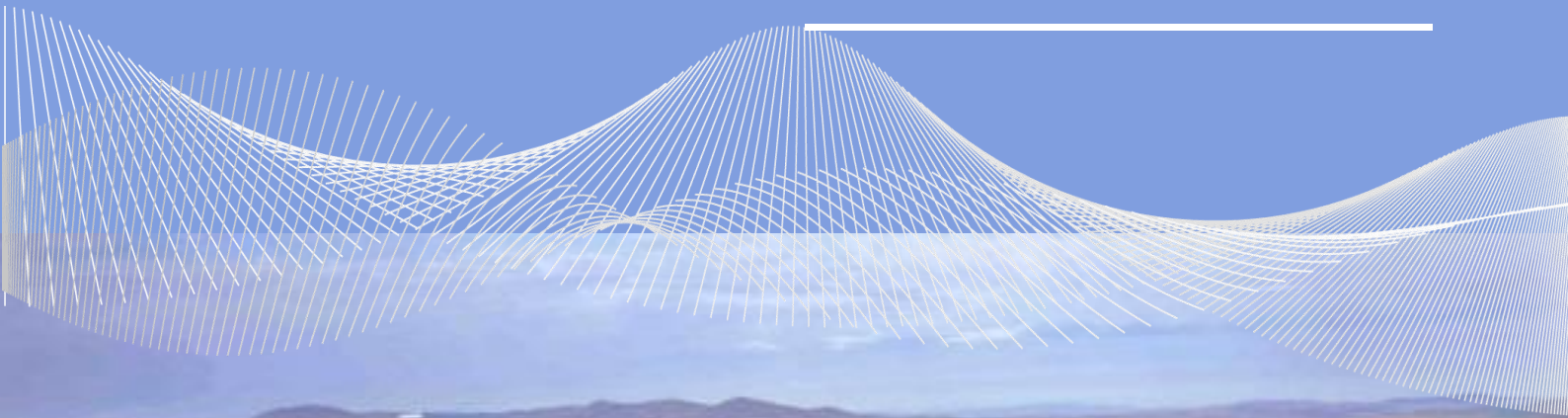
城乡融合发展

城镇体系规划

村庄分类与布局优化

产业布局与园区规划

旅游发展空间布局

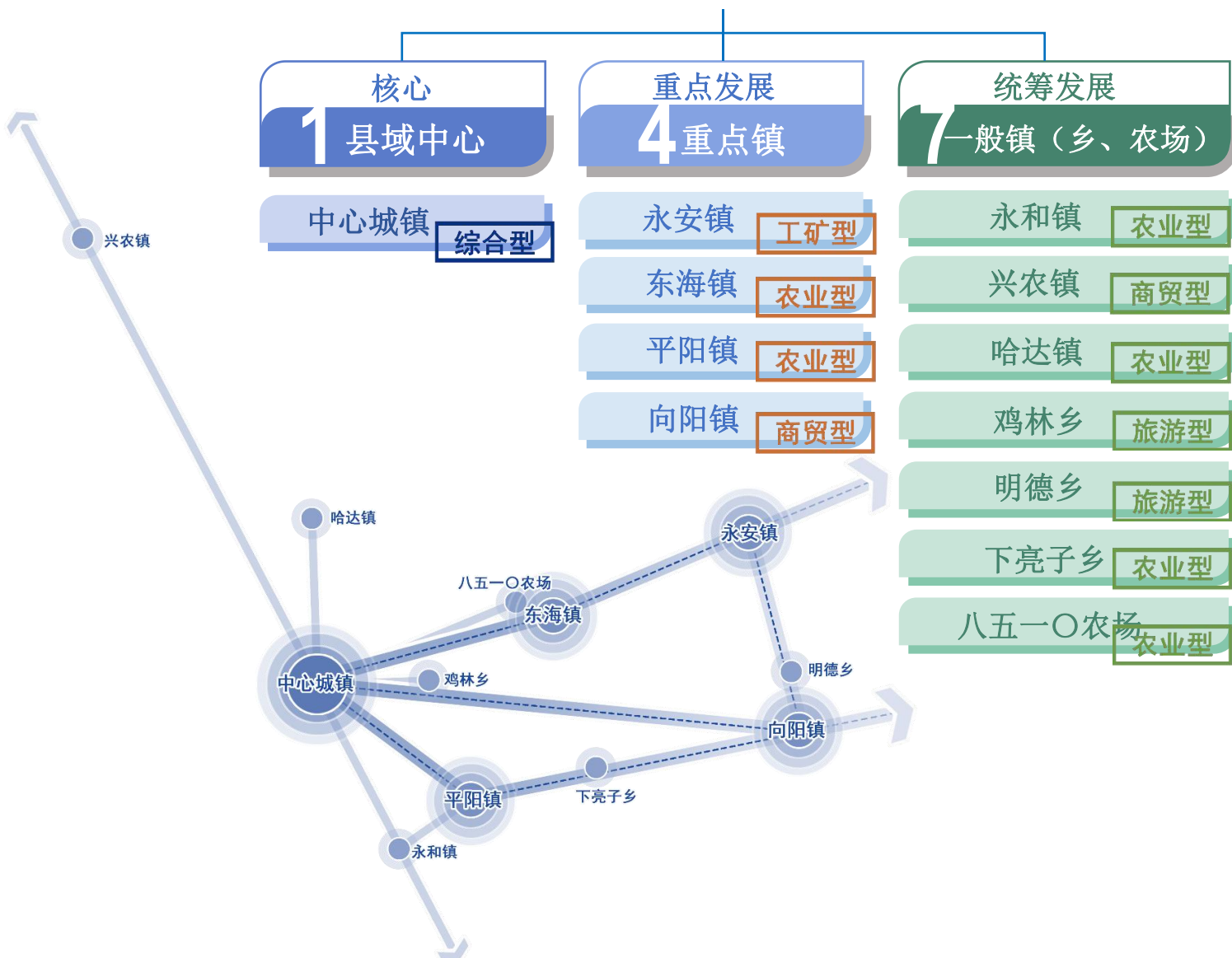


4.1 城镇体系规划

□ 人口及城镇化预测



□ 城镇等级结构 [城镇等级结构（三级中心体系）]



4.2 村庄分类与布局优化

➤ 规划形成“两级五类”的村庄体系

[两级]

中心村

人口集中、产业聚集
要素集约、功能集成

基层村

完善职能
控制引导

[五类]

集聚提升类

规划集聚提升类村庄共**77**个，
占全县行政村数量的比重为**62.6%**

城郊融合类

规划城郊融合类村庄共**6**个，
占全县行政村数量的比重为**4.9%**

特色保护类

规划特色保护类村庄共**24**个，
占全县行政村数量的比重为**19.5%**

边境巩固类

规划边境巩固类村庄共**7**个，
占全县行政村数量的比重为**5.7%**

搬迁撤并类

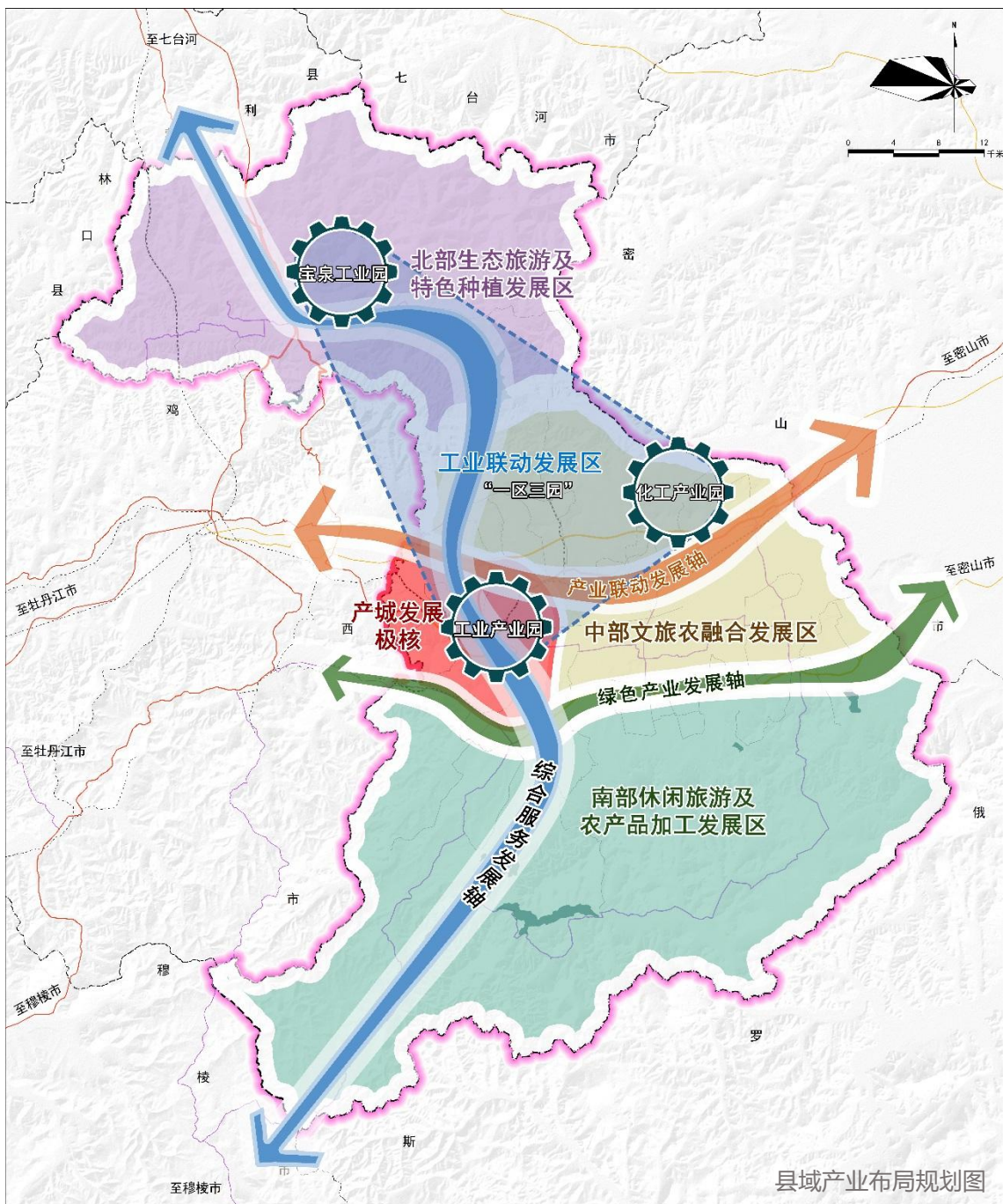
规划搬迁撤并类村庄共**9**个，
占全县行政村数量的比重为**7.3%**



4.3 产业布局与园区规划

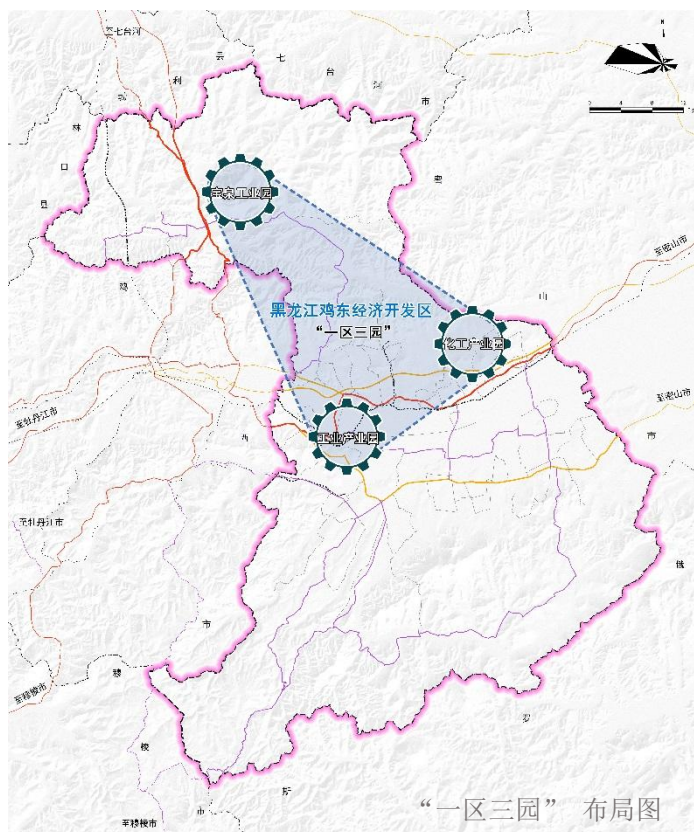
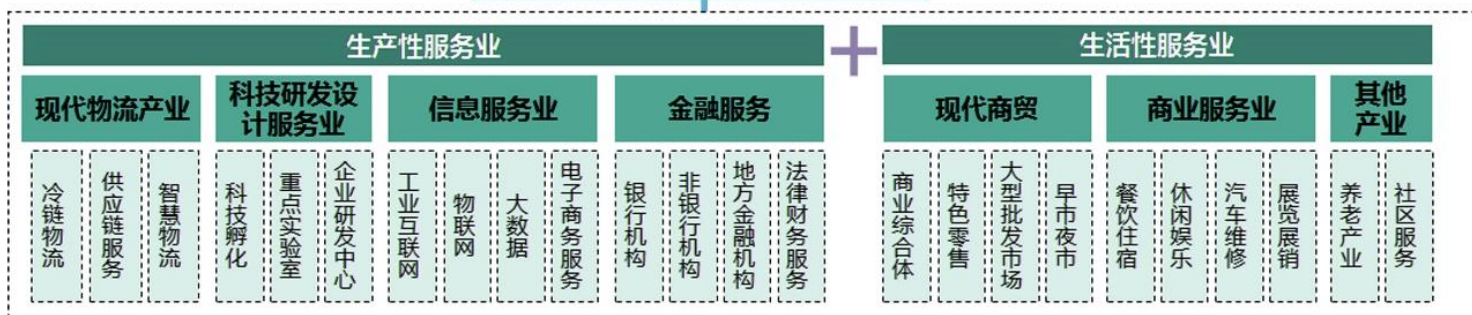
► 规划形成“一核统领、三轴驱动、四区协同、多点开花”的产业空间布局

- **一核：**以中心城镇为核心，优化集中建设区用地功能和设施布局，打造产城融合发展极核；
- **三轴：**综合服务发展轴、产业联动发展轴、绿色产业发展轴；
- **四区：**北部生态旅游及特色种植发展区、中部文旅农融合发展区、南部休闲旅游及农产品加工发展区、工业联动发展区（“一区三园”）；
- **多点：**牧业养殖园、农业示范园、生态种植示范区、生态旅游景点等。



4.3 产业布局与园区规划

▶ 打造“7个产业集群”、“多极支撑、多业并举”的现代产业新体系



▶ 重点发展平台“一区三园”

工业产业园

工业产业园重点发展轻工业、生物制药、绿色食品加工、装备制造、商贸物流和热电等产业。

化工产业园

化工产业园重点发展精细化工产业，整合打造成集新型煤化工、中间体、新材料、新能源等产业。

宝泉工业园

宝泉工业园重点发展洗煤、制砖、碳化硅三大产业。

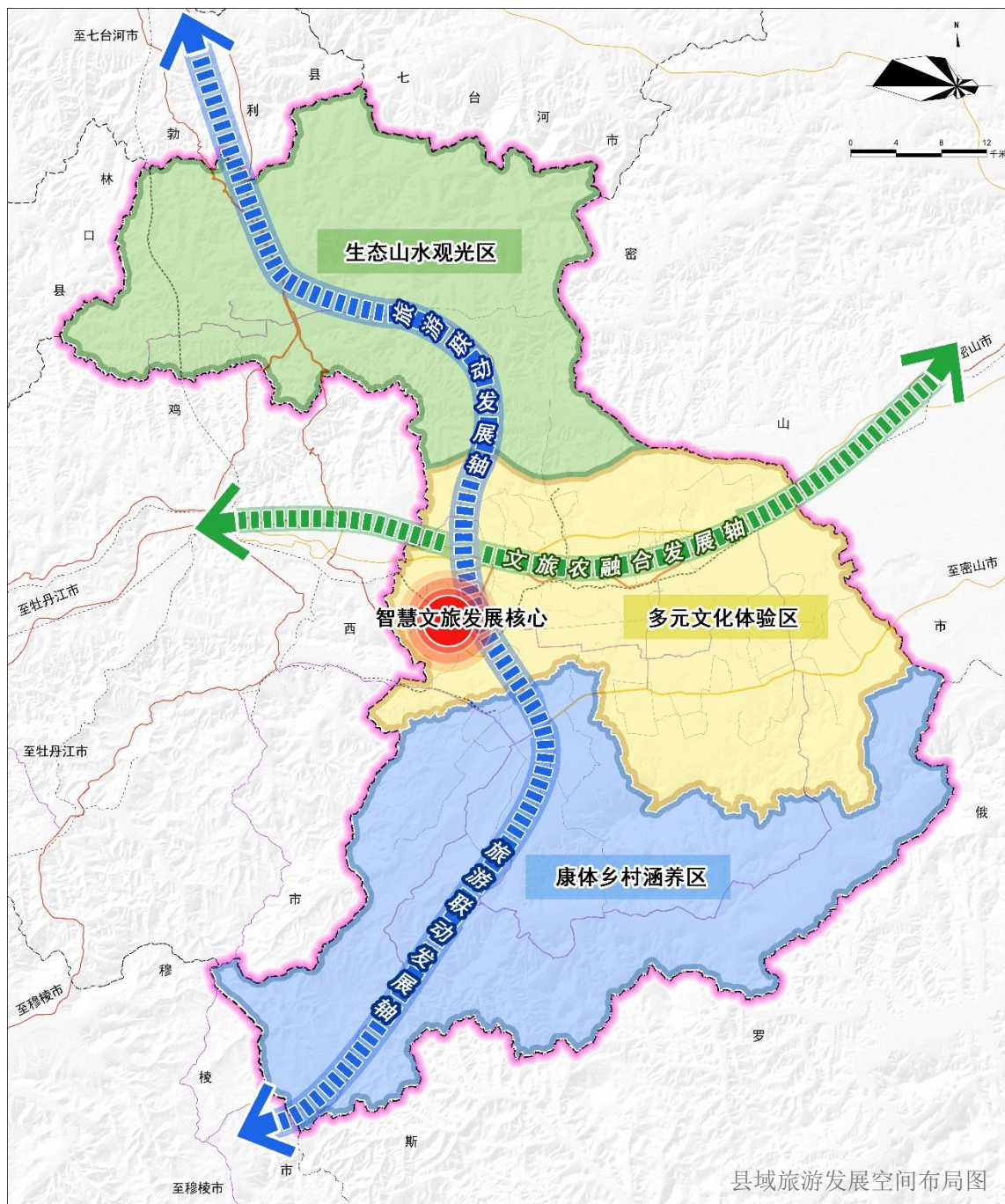
4.4 旅游发展空间布局

➤ 规划形成“一心、两轴、三片区”的旅游发展空间布局

“一心” 即“智慧文旅发展核心” 是指鸡东县中心城镇集中建设区

“两轴” □ 旅游联动发展轴 □ 文旅农融合发展轴

“三片区” □ 生态山水观光区 □ 多元文化体验区 □ 康体乡村涵养区





05

支撑保障体系

综合交通体系

公共服务设施体系

基础设施与安全韧性



5.1 综合交通体系



航空规划

强化对外航空服务，积极发展航空产业，兴凯湖机场升级扩容，做好与城市发展空间衔接。

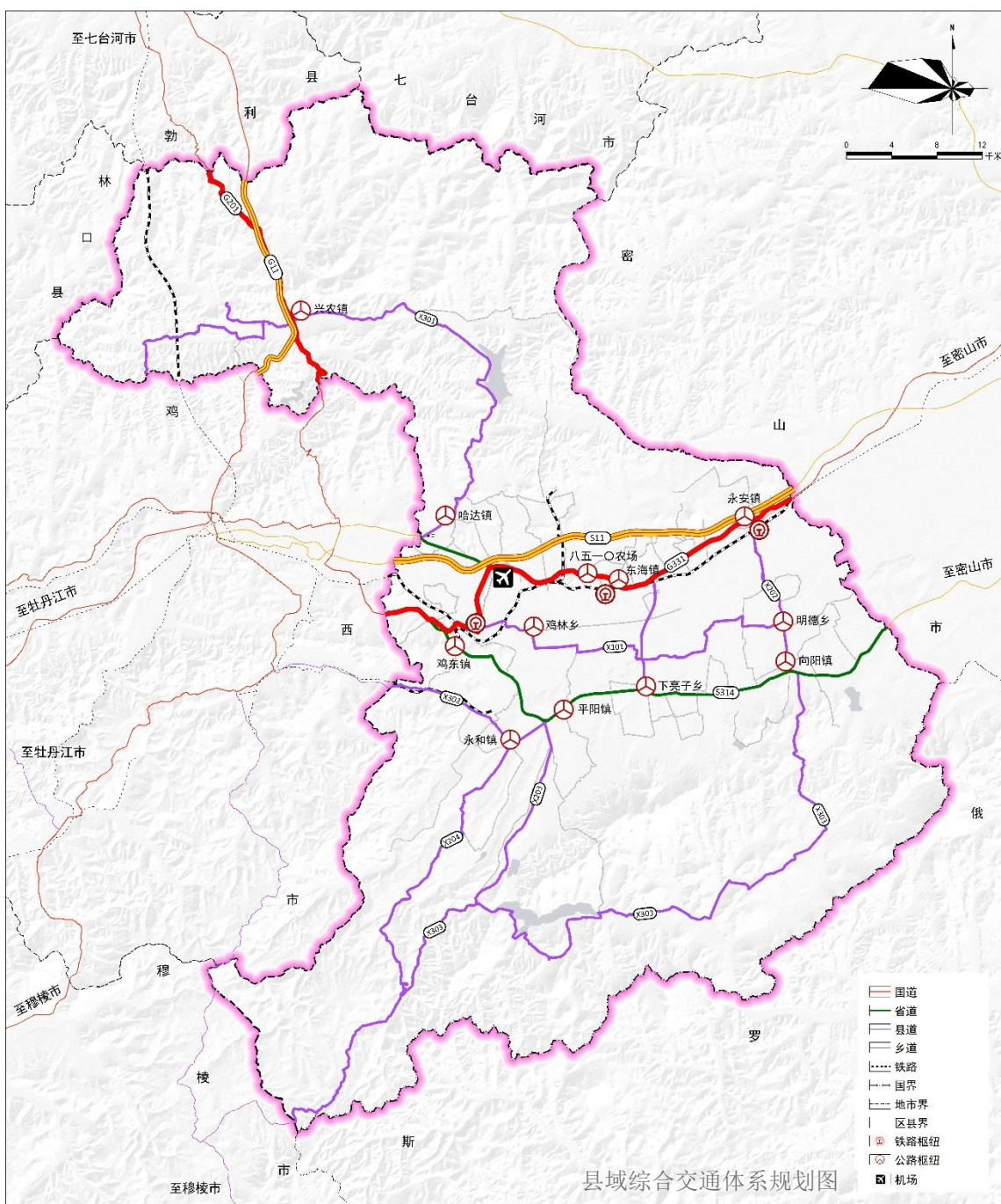
完善鸡东县域铁路站舍各项设施，提高铁路运输能力，构建鸡东县“一横一纵”的铁路交通系统。

铁路规划



公路规划

加强“外连通”，提升公路的等级，提高设计时速与通行能力；打通“内循环”，构建“四横六纵五联”公路网络。



5.2 公共服务设施体系

➤ 规划构建“县级—镇级—乡级—村级”四级公共服务配置

村级

村级公共服务配置 规划包括村卫生室、老年活动室、老年日间照料中心、幼儿园、文化活动室、农家书屋、健身广场、便民农家点、村务室、物流配送点等。

乡级

乡级公共服务配置 规划包括卫生服务站、老年活动室、老年日间照料中心、初中、小学、幼儿园、文化活动室、综合健身场地、菜市场、邮政营业所、生活垃圾中转站、公共厕所、农业服务中心、集贸市场、公交换乘站等,提供城乡一体的公共服务保障。

镇级

镇级公共服务配置 规划构建“15分钟、5-10分钟”两个社区生活圈层级。



县级

县级公共服务配置在镇级社区生活圈配套服务要素基础上,构建更为全面的高等级公共服务中心,补齐中心城镇公共服务设施短板,推进县域公共服务设施提档升级。



5.3 基础设施与安全韧性



06

中心城镇规划

空间结构

绿地与开敞空间布局结构

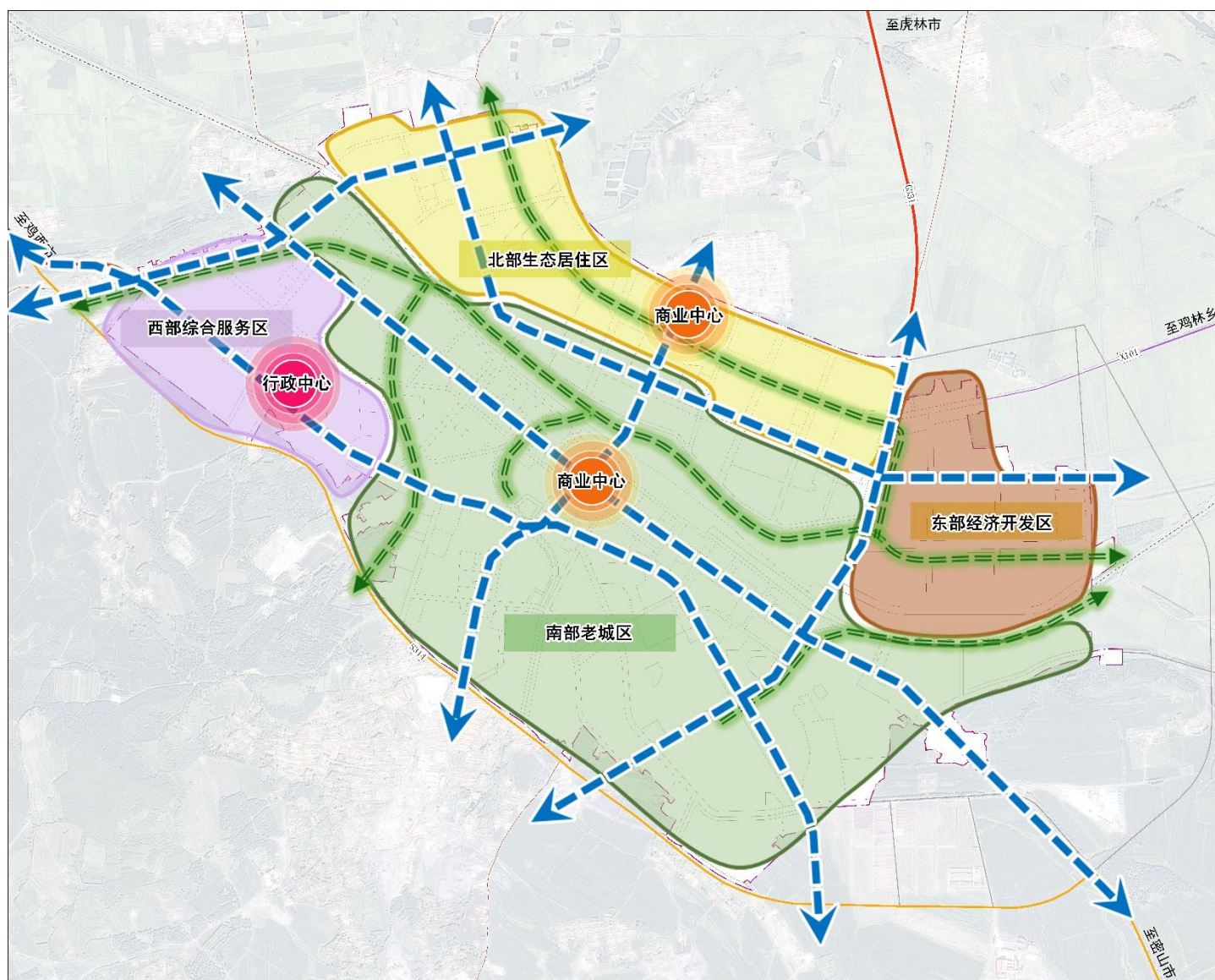
彰显城市形象和魅力空间



6.1 空间结构

➤ 规划中心城镇集中建设区形成“三核、六轴、四区、多廊”的空间结构

- **三核：**以行政综合服务区、商业服务区为主要服务核心。
- **六轴：**形成“三横、三纵”整体空间格局，主要以沿北华大街、中心大街、南华大街构建三横，以沿得胜西路、规划七路、城建路、银山路、新医圣路构建的三纵。
- **四区：**南部老城区、北部生态居住区、西部综合服务区、东部经济开发区。
- **多廊：**沿得胜沟、黑瞎子沟、银东沟及北部新规划生态廊道为主的城镇活力滨水景观空间廊道。



中心城镇集中建设区空间结构规划图

6.2 绿地与开敞空间布局结构

➤ 规划形成“两带、多核、多廊、多节点”的城市蓝绿网络

“两带”

打造“得胜沟和城北新区穿城水系”的城市蓝绿空间带，连山、串城；

“多核”

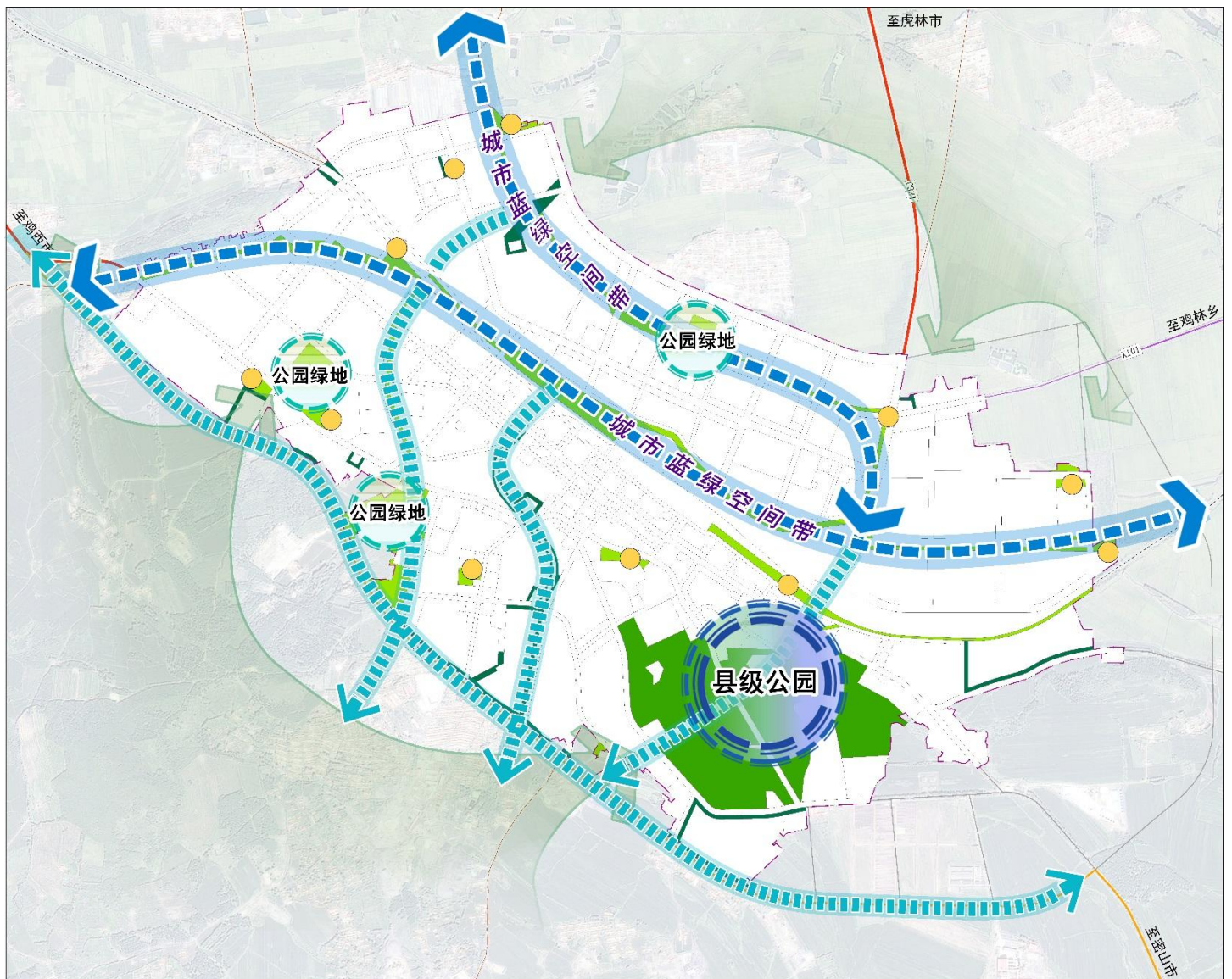
依托城市公园、郊野公园等大型综合公园形成多核心；

“多廊”

依托河流水系、城市绿楔、道路绿化带等打造贯穿集中建设区的多条蓝绿网络；

“多节点”

以街头绿地、中小型公园、广场绿地构成均布于集中建设区的开敞节点。



中心城镇集中建设区绿地与开敞空间规划图

6.3 彰显城市形象和魅力空间

魅力老城风貌区

延续老城区建筑特色、色彩、风貌、高度控制，部分重要景观节点周边严格限制建筑高度。



生态新城风貌区

以现代风格为主，塑造清新、简约、活力的新城风貌，在建筑高度满足要求的条件下设计多样的建筑顶层造型和外轮廓，使城市界面富有活力和趣味。



现代产业风貌区

区域建筑形式应体现简洁、大方，在满足基本使用功能的同时，注重建筑形体及立面的打造，充分展示现代工业产业特色。



山水生态风貌区

打造沿河开敞空间，重点保护河流自然岸线，发挥河流的绿色渗透作用，形成整体和谐，具有地域特色的绿地系统，保持人与自然、人与生态环境的和谐共生，构建绿色生态网络框架。





07

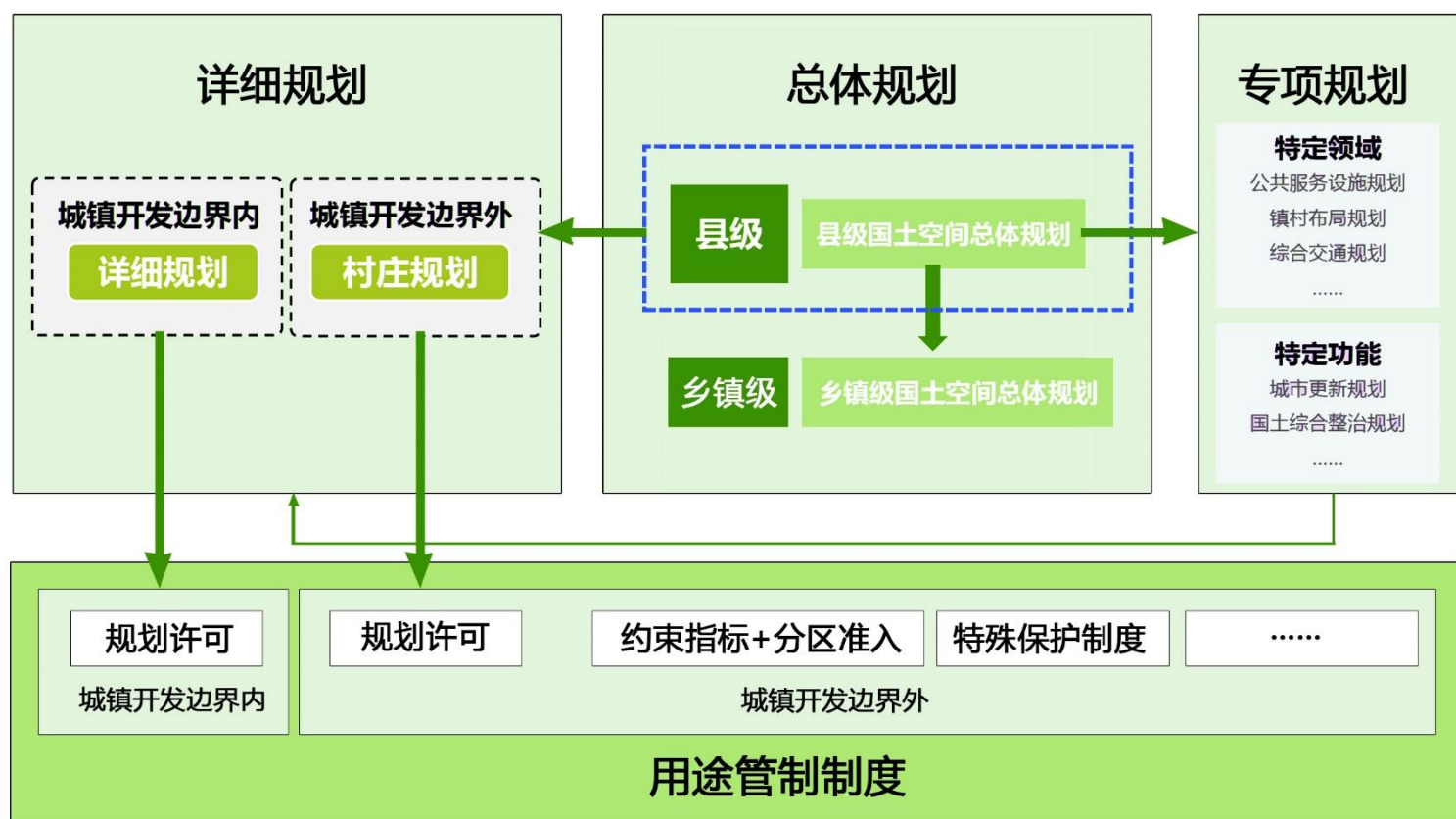
规划传导与实施保障

规划传导

实施保障



7.1 规划传导



乡镇国土空间规划 指导

落实国土空间总体规划提出的传导要求，制定乡镇的约束性指标分解方案，落实重要控制线管控要求。

详细规划传导

在城镇开发边界内编制详细规划，在城镇开发边界外编制村庄规划。

专项规划指引

以国土空间总体规划为依据，编制各类专项规划，对空间开发保护利用做出专项安排。

7.2 实施保障

强化规划实施组织领导



加强县政府对国土空间规划编制的组织，成立国土空间总体规划编制工作领导小组，强化政府对规划实施的监测评估、综合评价和绩效考核。

完善法规政策和技术标准

探索和健全适应新时期国土空间规划的法律法规政策体系，为确保规划顺利落地构建稳固的政策环境。



强化协同审批和监管



加强规划管理部门与各部门等在建设项目审批中的协同审批和监管，提高政府行政的整体效率。

建立动态监测评估机制

建立健全国土空间规划动态监测评估预警和实施监管机制，实现对规划实施的定期监测和动态监管。



加强公众参与和宣传力度



建立有利于公众参与的理念，为公众参与搭建平台，实施信息公开与交流回馈制度，建立多渠道的公众参与方式。

结 语

规划草案正在公示，诚挚邀请您提出宝贵的意见和建议，让我们展望鸡东2035，让城市更美！共同书写新时代高质量发展的鸡东新篇章！

注：草案公示稿所涉及数据、图件及内容以最终批复为准，部分图片来自于网络资源，如涉及版权问题，请及时联系。